

## НАТІЛЬНІ ХРЕСТИ ДОКИ КИЇВСЬКОЇ РУСИ З САМАРСЬКОГО ЛІВОБЕРЕЖЖЯ

Багаторічні дослідження старовинного козацького міста Самарь і його наступниці – Богородицької фортеці дали можливість археологам ДНУ не тільки вирішити довготривалу дискусію щодо локалізації цих пам'яток на сучасній географічній площині [4], а й ввести до наукового обігу численні комплекси знакових знахідок [7; 8; 14]. Внаслідок інтерпретації отриманих матеріалів дослідниками було отримане порозуміння виключності усього самарського пониззя, що потребувало розширення територіальних меж пошуку.

Внаслідок цих студій був отриманий значний матеріал не тільки одночасно із знахідок на північній околиці селища Шевченко (м. Дніпропетровськ), але і з Ігреньського півострову, розташованого на лівому березі р. Самари, зокрема з узбережжя від так званого Попового мису до житлового масиву Придніпровська. Саме тут, під час розвідок 50-60-тх рр, ХХ ст. краєзнавців братів В.В. та С.В.Бінкевичів було зібрано і збережено близько 250 мідних і срібних монет, котрі введені до наукового обігу В.М.Шалобудовгим [15]. До їх колекції також входять 28 натільних хрестів, які репрезентують період ХІІІ - ХІХ ст., частина з котрих розглядається в публікації.

З матеріалів, зібраних В.В. й Є.В.Бінкевичами<sup>1</sup>, значний інтерес представляють чотири виготовлені з бронзи натільні хрести, котрі, за нашим визначенням, відносяться до періоду ХІІ–ХV ст.

Хрест № 1, розмірами (з вушком) 28x16 мм, литий у вигляді плетива. За формою – прямий латинський, однак наближений, за відстанями країв балок до центру, на грецький. Довжина вертикальної балки складає 20 мм, ширина обох балок однакова і дорівнює 3 мм. Зворотний бік без написів і зображень (рис.1.1).

Хрест № 2, розмірами (з вушком) 32x20 мм, литий, прямий латинський за формою, двошанний. Довжина вертикальної балки - 25 мм, внутрішні кути середохрестя заповнені підквадратними фігурами із напівсферичними заглибленнями. Ширина обох балок – 5 мм. Внутрішній хрест також прямий латинський, має вигляд заглиблення розміром 22x17 мм по балках, при їх ширині 2 мм. Заглиблення внутрішнього хреста та середохрестя зберегли рештки білої емалі. Зворотний бік без написів і зображень (рис. 1.2).

Хрест № 3, розмірами (з вушком) 23x16 мм, плетений із бронзового дроту діаметром 1 мм, за формою наближений до прямого латинського (рис. 1.3). Вірогідно, є місцевою реплікою хрестів, аналогічних №1.

Хрест № 4, розмірами (з вушком) 25x18 мм, литий, грецький рівнокінцевий «корсунчик» із розширеними балками. Лицевий і зворотній боки ідентичні: по краю виробу – кайма до 1 мм завширшки (рис. 1.4).

<sup>1</sup> Автор висловлює глибоку вдячність В. В. Бінкевичу за дозвіл публікації

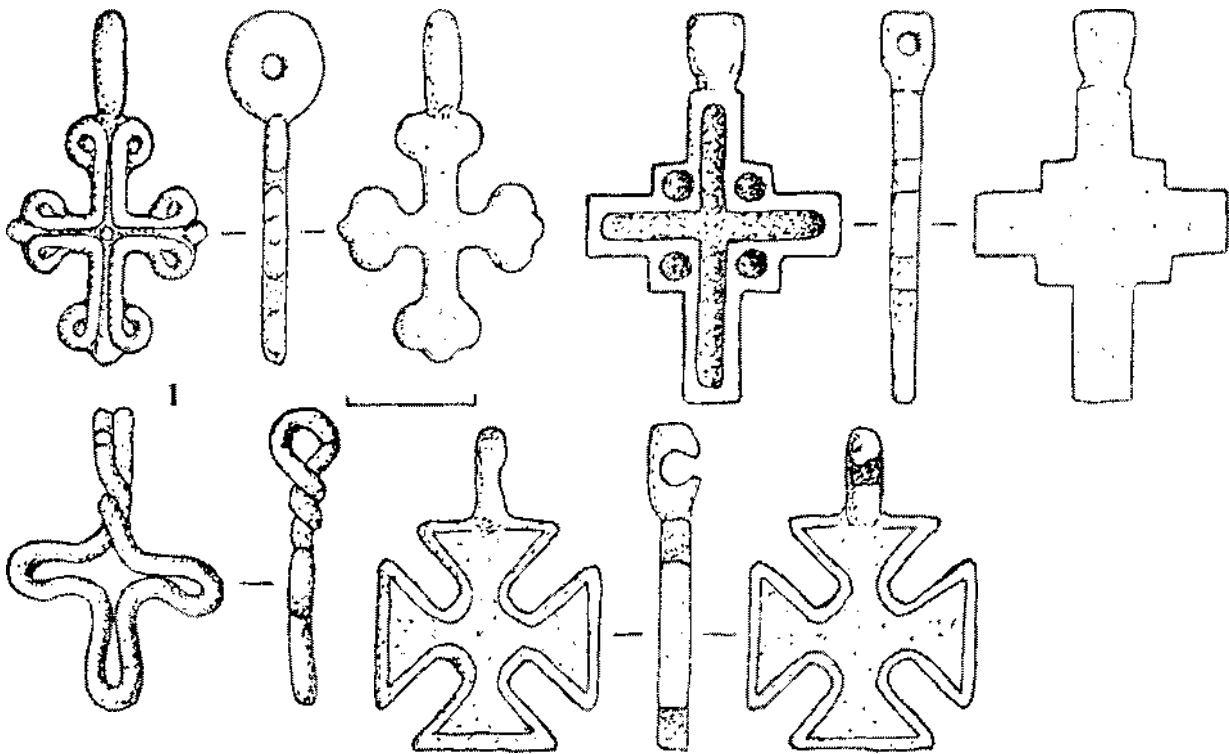


Рис.1. Натільні хрести доби Київської – Литовської Русі зІгреньського півострову

Наведені вище хрести в цілому синхронні і мають близькі аналогії серед виробів доби Київської – Литовської Русі, що підтверджується і публікаціями відомих російських дослідників А.К.Станкжовича, І.М.Осіпова, М.М.Соловійова, котрі відносять їх до періоду XII-XIV ст. Дослідники наводять близькі аналогії для, щонайменше, трьох виробів: вироби, схожі на хрест №2, отримані з території сучасної Калузької обл, (РФ), Старої Рязані та Східної Латвії і датуються XII ст. Для хреста № 3 знайдено близькі аналогії у срібних хрестоподібних привісках з Старої Рязані та Прибалтики, котрі низка дослідників пов'язують із прибалтійським імпортом. Хрест № 4 має приблизні аналогії у чотирикінцевих рівнобоких тількиках із розширеними кінцями з Смоленську, Суздаля та Новгороду початку XIII-XIV ст. [6, foto/3-2.htm, foto/3-51.htm, foto/3-3.htm; 10].

В.В.Нечитайло класифікує знахідки, подібні хресту № 1 як трьохкруглокінцеві (XI – початок XII ст.) чи як трьохпелюсткокінцеві (XI – перша половина XII ст.), подібні хресту № 2 (близька аналогія з Київщини) як прямокутнокінцеві (XI-XII ст.), хресту № 3 (близька аналогія з Чернігівщини) - виключно за матеріалом виготовлення цього ж часу, хресту № 4 як широколопасні (XI-XII ст.), фіксуючи подібний предмет на Львівщині [9, №№ 218, 232, 234, 277, 382–386, 452], Серед предметів із зібрання Ханенко, знахідки, подібні хрестам №№ 1 і 2, датуються періодом не пізніше за XIII ст. і походять з Києва та його околиць, проте аналогію хресту № 1 знаходимо також і у предметі XII-XIII ст. з Полтавщини, а хресту № 2 у «мідному

набивному хрестові» XII ст. з Черкащини [13, №№ 43, 83, 198, 222, 254]. У зібранні Центрального музею давньоруської культури і мистецтва ім. Андрія Рубльова (м. Москва) предмети, подібні знахідці №1 із зібрання братів Бінкевичів, вважаються широко розповсюдженими по території Давньої Русі XI початку XV ст. [5, № 16].

Таким чином, вищеописані натільні хрести можуть вважатися характерними для розташованого на перетині торгівельних шляхів поселення.

Знахідки натільних хрестів зазначеного періоду, разом: із численним нумізматичним та різного роду побутовим матеріалом, підтверджують наявність на Ігреньському півострові значного осередку доби Київської – Литовської Русі. Згідно із гіпотезою В.В.Бінкевича й В.Ф.Камеко. це поселення може бути ідентифіковане із ранньослов'янським містом уличів Пересеченем [1]. Оскільки повномасштабних досліджень території не проводилося, а підйомний матеріал дуже різноманітний, подібне твердження неможливо ні спростувати, ні підтвердити. Разом з тим, за нашими спостереженнями, у знахідках переважають матеріали XIII-XIV ст., котрі відповідають нашому визначенню як поселенню з полі етнічним населенням із чітко вираженим кочівницько-золотоординським компонентом. Монета Володимира Ольгердовича [2], при тій рідкості, котра характерна для знахідок монет литовського карбування XIV ст., дає нам додаткові свідчення нашому припущенню.

Наявність християнської атрибутики свідчить про належність певної частини його населення до слов'янського компоненту і потребує подальшого вивчення у руслі так званої «бродницької теорії» залюднення Середньої Наддніпрянщини. Численні знахідки золотоординської монети дозволили В.М.Шалобудову припуститися думки про можливість місцевого карбування пулів із триногою тамгою, які відсутні у знахідках із Сараю та інших центрів Золотої Орди [15]. Ординські монети знайдені на території Богородицької фортеці і її посаду [13], синхронні знахідкам із самарського лівобережжя, свідчать про тісніш зв'язок двох поселень, та про можливе наступництво козацької Самарі слов'янському місту із самарського лівобережжя.

### **Бібліографічні посилання**

1. Бінкевич В.В. Камеко В.Ф. «...Град ім'ям Пресічень», Краєзнавчі нариси про пам'ятки Надпорожжя. – Д., 2008,
2. Бинкевич В.В., Камеко В.Ф. Городок старинный запорожский Самарь с перевозом. – Д., 2000.
3. Векленко В.О./ Нові знахідки православних старожитностей з території посаду Богородицької фортеці // Нові дослідження козацької доби в Україні. – К. 2006. – Вип.15. – С.58-62.
4. Векленко В.О., Ковальова І.Ф., Шалобудов В.М. Археологічне вирішення дискусій стосовно розташування містечка Самарь та Богородицької фортеці // Український археографічний щорічник.– Київ-Нью-Йорк. 2004. – Вип. 8/9. – С.190-221.

5. Гнутова С.В., Зотова Е.Я. Медное художественное литье XI – начала XX века. – М., 2000.
6. Каталог Старинных крестов. Сетевая версия книги «Тысячелетие креста» // [http: www.k1000k.narod.ru](http://www.k1000k.narod.ru)
7. Ковальова І.Ф. Свідчення міжнародної торгівлі козацької доби з Присамар'я // Археологічний літопис Лівобережної України. – Полтава. – 2002. – Вип.1. – С.187-190.
8. Ковальова І.Ф., Шалобудов В.М., Векленко В.О. Каталог старожитностей доби пізнього середньовіччя містечка Самарь та Богородицької фортеці. Науково-довідкове видання. Д., 2007.
9. Нечитайло В.В. Катшюг християнских нагрудних изделий искусства периода Киевской Руси (X – первая половина XIII ст.). – К., 1999.
10. Станюкович А.К., Осипов И.Н., Соловьев Н.М. Тысячелетие креста. Произведения русской христианской металлопластики X-XX веков из частных собраний. – М., 2003 г.
11. Шалобудов В.М. Підсумки обробки нумізматичних знахідок з Нижнього Присамар'я // Вісник Дніпропетровського університету, серія історія та археологія. – Д., 2007. – № 6. – С.214-226.
12. Ханенко Б.Й., Ханенко В.Й. Древности русские. Кресты и образки. – К., 1899. – Вып. II.
13. Шалобудов В.М. Матеріали золотоорднського часу з околиць Богородицької фортеці // Вісник Дніпропетровського університету. Серія: Історія та археологія. – Д., 2004. – Вип.12. – №5. – С.140-142.
14. Шалобудов В.М. Нумізматичні колекції з містечка Самарь-Богородицької фортеці // Нові дослідження козацької доби в Україні. – К. 2006. – Вип.15. – С.62-68.
15. Шалобудов В.М. Підсумки обробки нумізматичних знахідок з Нижнього Присамар'я // Вісник Дніпропетровського університету, серія Історія та археологія. – Д., 2007. – № 6. – С.214-226.